

## La Fondation d'entreprises Bergonié, Agir aux côtés de l'Institut

Créée en 2011 et présidée par Bernard Bégaud, médecin, chercheur à l'INSERM et ancien président de l'Université de Bordeaux II, la Fondation d'entreprises Bergonié soutient l'action médicale en faveur de la lutte contre le cancer. Première cause de mortalité en France, le cancer touche 365 000 nouvelles personnes chaque année\*. Face à cet enjeu de santé publique, la fondation apporte son soutien technique, financier et matériel à l'Institut Bergonié, pôle de référence européen en matière de cancérologie. La fondation regroupe aujourd'hui des entreprises soucieuses de soutenir des projets concrets et innovants pour faire reculer la maladie.

\*Source : « La situation du cancer en 2011 » INCa, oct. 2011



### Ils s'engagent

#### « Un pôle d'excellence régional à soutenir »

Membre fondateur, Patrick Thomas estime comme « légitime pour une entreprise à l'ancrage local et territorial comme notre groupe de s'investir aux côtés d'un Institut qui fait figure d'excellence régionale. » Particulièrement sensibilisé à ces questions de santé – il a pris ses fonctions au sein de la société au moment où plusieurs membres de la famille aux commandes de l'entreprise étaient touchés par le cancer – Patrick Thomas a souhaité que « l'engagement se fasse au niveau des dirigeants de la holding, que l'investissement vienne des actionnaires et non des sociétés d'exploitation, qui sont néanmoins irriguées par cette démarche. »

Patrick Thomas, Président de Balguerie Gestion Participation, société holding familiale du groupe Balguerie

#### « Le partage de valeurs communes »

Filhet-Allard soutient le centre de traitement et de recherche à la pointe qu'est l'Institut Bergonié depuis sa création. C'est, pour son Président du Directoire Franck Allard, « une démarche citoyenne et un ancrage dans l'économie locale qui ont toujours fait partie des valeurs de base de notre groupe. »

En rejoignant la fondation, Filhet-Allard confirme sa volonté de participer à l'effort collectif afin d'améliorer les conditions de séjour des patients et d'investir dans les innovations technologiques. Cet engagement, ancré dans les valeurs du Groupe et de l'ensemble de ses collaborateurs, se matérialise aussi par des actions telles que la participation de six d'entre eux à la 15<sup>ème</sup> édition de La Parisienne. Une course à pied de 6 kms, réservée aux femmes, qui soutient la recherche sur le cancer du sein.



## 3 grands champs d'action

### Améliorer les conditions de séjour et de bien-être du patient

Le cancer est une maladie qui nécessite de longs séjours à l'hôpital. La Fondation finance des projets qui visent à améliorer la qualité de vie des patients pendant leur séjour.

### Favoriser les investissements dans les innovations technologiques

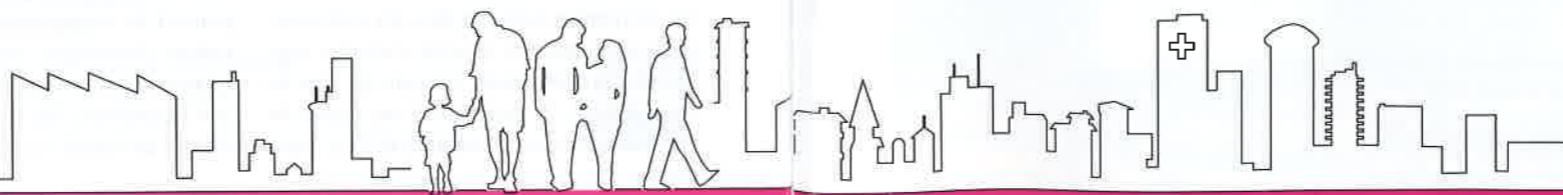
Dans un contexte d'évolution permanent, le maintien d'un haut niveau d'équipement technologique est une nécessité pour optimiser les chances de guérison.

### Améliorer la prise en charge du patient

Cet axe vient en écho à l'une des mesures phare du plan cancer 2009-2013, qui vise à replacer le patient au cœur d'un système de soins pluridisciplinaire, avec une prise en charge personnalisée (soutien psychologique, prise en compte de la douleur, etc.).

### Les membres fondateurs

Franck Allard, Filhet-Allard  
Luc-Arsène Henry, Cabinet d'Architectes Luc Arsène Henry et Alain Triaud  
Patrick Thomas, Balguerie Gestion et Participation  
Hubert Rozes, Mutuelles Ociane  
Jean-Louis Triaud, Château Gloria, Domaines Martin  
Guillaume Peres, Grand Angle Distribution  
Xavier Vidalies, Vidalies  
Philippe Ferrier et Thierry Verdaime, Atlantic Route  
Hervé Pillon, Pôle Santé  
Michel Tesseron, Château Lafon Rochet  
Patrick Bernard, Millesima  
Monsieur Dérichébourg, Groupe Dérichébourg



## Accompagner le patient à tous les temps de la maladie

### > 2 projets phare soutenus par la fondation en 2012

• **L'acquisition d'un séquenceur génomique de nouvelle génération dédié au traitement des tumeurs, facilitant le traitement individualisé.**

180 000 € ont été remis à l'Institut par la Fondation d'Entreprises et le Fonds de dotation.

• **Le financement d'un programme d'expérimentation en musicothérapie pour soulager les douleurs chroniques.**

La Fondation s'est engagée à hauteur de 6 700 € pour financer les vacances de l'art-thérapeute et l'acquisition d'instruments de musique. « C'est permettre au patient de reprendre la main sur le traitement proposé, et modifier le regard que le patient porte sur sa douleur. » Fabrice Lakdja, médecin anesthésiste, réanimateur, chef du département du CARE (Coordination Accompagnement Réhabilitation Evaluation) à l'Institut Bergonié depuis 1998.

### > Parmi les actions prévues en 2013

Le 4 février, à l'occasion de la  **Journée mondiale contre le cancer**, est organisé un débat d'auteurs sélectionnés par la Librairie Mollat, en partenariat avec Mauriac Voyages, dans les chais de Millesima à Bordeaux. Le thème : la vie après la maladie. Des œuvres d'art y sont proposées en expo-vente.

En collaboration avec la Fête du Fleuve (24 mai au 2 juin) et l'Union des Grands Crus de Bordeaux, une **opération conviviale** est proposée aux membres de la fondation, actuels et futurs, autour des vins et de la gastronomie.

### Comment rejoindre la Fondation d'entreprises Bergonié ?

En devenant Membre Fondateur via votre entreprise ou en nous soutenant grâce au fonds de dotation créé en juin 2012 et qui compte 14 entreprises. [www.Fondation-Bergonie.org](http://www.Fondation-Bergonie.org)

Contact : Claudine Matt

[Claudine.matt@fondation-bergonie.org](mailto:Claudine.matt@fondation-bergonie.org) - 06 27 41 20 13

## 3 questions au Professeur Josy Reiffers, Directeur général de l'Institut Bergonié



Implanté dans le centre-ville de Bordeaux depuis 1927 et membre du Groupe Unicancer qui réunit les 18 centres de lutte contre le cancer en France, l'Institut Bergonié est aujourd'hui reconnu comme pôle d'excellence, notamment dans la prise en charge des cancers du sein et des sarcomes. Il compte 600 médecins, soignants, chercheurs, techniciens et administratifs, enregistre 49 000 consultations par an et accueille 17 700 patients originaires de 10 départements du grand Sud-ouest.

### Quels sont les enjeux majeurs en 2013 pour l'Institut Bergonié ?

L'Institut Bergonié, Centre Régional de Lutte contre le Cancer, est un établissement de santé dont la mission de soins est essentiellement la prise en charge des situations complexes de cancérologie. C'est un établissement de recours et d'innovation. Ces activités sont aujourd'hui moins bien financées par l'Assurance Maladie que des activités plus courantes et standardisées. L'enjeu est de pouvoir les maintenir voire les augmenter malgré les difficultés économiques.

### Que représente le mécénat dans la politique d'investissement et de développement de l'Institut ?

Le mécénat, petit et grand, est très important. Avec les sommes provenant de nombreux dons de particuliers, nous pouvons améliorer les conditions d'hospitalisation des malades et de leurs familles.

Le mécénat d'entreprises, notamment celui issu de la Fondation récemment mise en place, nous autorise des actions qui sont forcément de plus grande envergure. C'est par exemple l'acquisition d'équipements innovants indispensables au traitement personnalisé du cancer.

### Vous êtes adjoint au développement économique à la Mairie de Bordeaux. Sur quelles forces la ville s'appuiera-t-elle cette année pour assurer la croissance ?

La situation de l'emploi se dégrade partout en France. Même si cette dégradation est un peu moins forte à Bordeaux qu'ailleurs, la situation est préoccupante. Au cours des dernières années, la ville s'est transformée et modernisée. Elle gagne des habitants et devient plus jeune et surtout très attractive. Ceci est en soi un facteur de développement économique. La progression du tourisme, de certaines filières comme le numérique ou les lasers, et surtout les grands projets, tels que les rénovations urbaines (dont Euratlantique est la plus emblématique) ou les chantiers (en particulier Grand Stade et Centre des Civilisations du Vin) sont susceptibles de créer à Bordeaux croissance et donc emploi.



## La Fondation d'entreprises Bergonié, Agir aux côtés de l'Institut

Créée en 2011 et présidée par Bernard Bégaud, médecin, chercheur à l'INSERM et ancien président de l'Université de Bordeaux II, la Fondation d'entreprises Bergonié soutient l'action médicale en faveur de la lutte contre le cancer. Première cause de mortalité en France, le cancer touche 365 000 nouvelles personnes chaque année\*. Face à cet enjeu de santé publique, la fondation apporte son soutien technique, financier et matériel à l'Institut Bergonié, pôle de référence européen en matière de cancérologie. La fondation regroupe aujourd'hui des entreprises soucieuses de soutenir des projets concrets et innovants pour faire reculer la maladie.

\*Source : « La situation du cancer en 2011 » INCa, oct. 2011



### Ils s'engagent

#### « Un pôle d'excellence régional à soutenir »

Membre fondateur, Patrick Thomas estime comme « légitime pour une entreprise à l'ancrage local et territorial comme notre groupe de s'investir aux côtés d'un Institut qui fait figure d'excellence régionale. » Particulièrement sensibilisé à ces questions de santé – il a pris ses fonctions au sein de la société au moment où plusieurs membres de la famille aux commandes de l'entreprise étaient touchés par le cancer – Patrick Thomas a souhaité que « l'engagement se fasse au niveau des dirigeants de la holding, que l'investissement vienne des actionnaires et non des sociétés d'exploitation, qui sont néanmoins irriguées par cette démarche. »

Patrick Thomas, Président de Balguerie Gestion Participation, société holding familiale du groupe Balguerie

#### « Le partage de valeurs communes »

Filhet-Allard soutient le centre de traitement et de recherche à la pointe qu'est l'Institut Bergonié depuis sa création. C'est, pour son Président du Directoire Franck Allard, « une démarche citoyenne et un ancrage dans l'économie locale qui ont toujours fait partie des valeurs de base de notre groupe. »

En rejoignant la fondation, Filhet-Allard confirme sa volonté de participer à l'effort collectif afin d'améliorer les conditions de séjour des patients et d'investir dans les innovations technologiques. Cet engagement, ancré dans les valeurs du Groupe et de l'ensemble de ses collaborateurs, se matérialise aussi par des actions telles que la participation de six d'entre eux à la 15<sup>ème</sup> édition de La Parisienne. Une course à pied de 6 kms, réservée aux femmes, qui soutient la recherche sur le cancer du sein.



## 3 grands champs d'action

### Améliorer les conditions de séjour et de bien-être du patient

Le cancer est une maladie qui nécessite de longs séjours à l'hôpital. La Fondation finance des projets qui visent à améliorer la qualité de vie des patients pendant leur séjour.

### Favoriser les investissements dans les innovations technologiques

Dans un contexte d'évolution permanent, le maintien d'un haut niveau d'équipement technologique est une nécessité pour optimiser les chances de guérison.

### Améliorer la prise en charge du patient

Cet axe vient en écho à l'une des mesures phare du plan cancer 2009-2013, qui vise à replacer le patient au cœur d'un système de soins pluridisciplinaire, avec une prise en charge personnalisée (soutien psychologique, prise en compte de la douleur, etc.).

### Les membres fondateurs

Franck Allard, Filhet-Allard  
Luc-Arsène Henry, Cabinet d'Architectes Luc Arsène Henry et Alain Triaud  
Patrick Thomas, Balguerie Gestion et Participation  
Hubert Rozes, Mutuelles Océane  
Jean-Louis Triaud, Château Gloria, Domaines Martin  
Guillaume Peres, Grand Angle Distribution  
Xavier Vidalies, Vidalies  
Philippe Ferrier et Thierry Verdaime, Atlantic Route  
Hervé Pillon, Pôle Santé  
Michel Tesseron, Château Lafon Rochet  
Patrick Bernard, Millesima  
Monsieur Derichebourg, Groupe Derichebourg

## Accompagner le patient à tous les temps de la maladie

### > 2 projets phare soutenus par la fondation en 2012

#### • L'acquisition d'un séquenceur génomique de nouvelle génération dédié au traitement des tumeurs, facilitant le traitement individualisé.

180 000 € ont été remis à l'Institut par la Fondation d'Entreprises et le Fonds de dotation.

#### • Le financement d'un programme d'expérimentation en musicothérapie pour soulager les douleurs chroniques.

La Fondation s'est engagée à hauteur de 6 700 € pour financer les vacances de l'art-thérapeute et l'acquisition d'instruments de musique. « C'est permettre au patient de reprendre la main sur le traitement proposé, et modifier le regard que le patient porte sur sa douleur. » Fabrice Lakdja, médecin anesthésiste, réanimateur, chef du département du CARE (Coordination Accompagnement Réhabilitation Evaluation) à l'Institut Bergonié depuis 1998.

### > Parmi les actions prévues en 2013

Le 4 février, à l'occasion de la journée mondiale contre le cancer, est organisé un débat d'auteurs sélectionnés par la Librairie Mollat, en partenariat avec Mauriac Voyages, dans les chais de Millesima à Bordeaux. Le thème : la vie après la maladie. Des œuvres d'art y sont proposées en expo-vente.

En collaboration avec la Fête du Fleuve (24 mai au 2 juin) et l'Union des Grands Crus de Bordeaux, une opération conviviale est proposée aux membres de la fondation, actuels et futurs, autour des vins et de la gastronomie.

#### Comment rejoindre la Fondation d'entreprises Bergonié ?

En devenant Membre Fondateur via votre entreprise ou en nous soutenant grâce au fonds de dotation créé en juin 2012 et qui compte 14 entreprises. [www.Fondation-Bergonie.org](http://www.Fondation-Bergonie.org)

Contact : Claudine Matt

[Claudine.matt@fondation-bergonie.org](mailto:Claudine.matt@fondation-bergonie.org) - 06 27 41 20 13

## 3 questions au Professeur Josy Reiffers, Directeur général de l'Institut Bergonié



Implanté dans le centre-ville de Bordeaux depuis 1927 et membre du Groupe Unicancer qui réunit les 18 centres de lutte contre le cancer en France, l'Institut Bergonié est aujourd'hui reconnu comme pôle d'excellence, notamment dans la prise en charge des cancers du sein et des sarcomes. Il compte 600 médecins, soignants, chercheurs, techniciens et administratifs, enregistre 49 000 consultations par an et accueille 17 700 patients originaires de 10 départements du grand Sud-ouest.

### Quels sont les enjeux majeurs en 2013 pour l'Institut Bergonié ?

L'Institut Bergonié, Centre Régional de Lutte contre le Cancer, est un établissement de santé dont la mission de soins est essentiellement la prise en charge des situations complexes de cancérologie. C'est un établissement de recours et d'innovation. Ces activités sont aujourd'hui moins bien financées par l'Assurance Maladie que des activités plus courantes et standardisées. L'enjeu est de pouvoir les maintenir voire les augmenter malgré les difficultés économiques.

### Que représente le mécénat dans la politique d'investissement et de développement de l'Institut ?

Le mécénat, petit et grand, est très important. Avec les sommes provenant de nombreux dons de particuliers, nous pouvons améliorer les conditions d'hospitalisation des malades et de leurs familles.

Le mécénat d'entreprises, notamment celui issu de la Fondation récemment mise en place, nous autorise des actions qui sont forcément de plus grande envergure. C'est par exemple l'acquisition d'équipements innovants indispensables au traitement personnalisé du cancer.

### Vous êtes adjoint au développement économique à la Mairie de Bordeaux. Sur quelles forces la ville s'appuiera-t-elle cette année pour assurer la croissance ?

La situation de l'emploi se dégrade partout en France. Même si cette dégradation est un peu moins forte à Bordeaux qu'ailleurs, la situation est préoccupante. Au cours des dernières années, la ville s'est transformée et modernisée. Elle gagne des habitants et devient plus jeune et surtout très attractive. Ceci est en soi un facteur de développement économique. La progression du tourisme, de certaines filières comme le numérique ou les lasers, et surtout les grands projets, tels que les rénovations urbaines (dont Euratlantique est la plus emblématique) ou les chantiers (en particulier Grand Stade et Centre des Civilisations du Vin) sont susceptibles de créer à Bordeaux croissance et donc emploi.

